



Natura 2000-handleplan 2022–2027

Sydfynske øhav

Natura 2000-område nr. 127

Habitatområde H111

Fuglebeskyttelsesområde F71 og F72

Kolofon

Titel: Natura 2000-handleplan 2022-2027 for Sydfynske Øhav. Natura 2000-område nr. 127. Habitatområde H111. Fuglebeskyttelsesområde F71 og F72.

Udgiver: Fåborg Midtlyn Kommune, Ærø Kommune, Langeland Kommune, Svendborg kommune og Miljøstyrelsen

År: 2024

Forsidefoto: Trillerne ved Ommelshoved med Halmø i baggrunden – *Foto: Arne Bruun*

Baggrunds-kort: *Indeholder data fra Styrelsen for Dataforsyning og Infrastruktur: Skærmkort-dæmpet, WMS-tjeneste.*

Resumé: Handleplanen for N127 Sydfynske Øhav beskriver den indsats, der skal igangsættes i Natura 2000-området inden udgangen af 2027 - dog udgangen af 2033 for de skovbevoksede, fredskovspligtige arealer. Natura 2000-området består af habitatområdet H111 Sydfynske Øhav og fuglebeskyttelsesområderne F71 Sydfynske Øhav og F72 Marstal Bugt og den sydlige del af Langeland.

Det overordnede mål for området er beskrevet i afsnit 3.1 i Natura 2000-planen og de konkrete mål er beskrevet i afsnit 3.2. Generelt gælder for dette område, at den samlede forekomst af naturtyper, arter og fugles levesteder i Natura 2000-området, uanset om de er kortlagt, skal være stabil eller i fremgang, hvis de naturgivne forhold giver mulighed for det.

Målsætningerne konkretiseres i Natura 2000-planens afsnit 4.1 og 4.2 i form af nogle generelle og områdespecifikke retningslinjer for indsatsprogrammet.

Hovedformålet med indsatserne i perioden 2022-27 er:

1. Fokus på mere naturlige processer og naturens robusthed
2. Sikre og forbedre tilstanden af den eksisterende natur og levesteder
3. Bekæmpe invasive arter

Indsatserne i denne planperiode er rettet mod bekæmpelse af invasive arter i bl.a. naturtyperne hvid klit og grå/grøn klit, sikring og forbedring af levesteder for vadefugle og terner, udtagning af kulstofholdige jorde og udlæg af urørt skov.

Indsatsen udføres både på offentlige og private arealer i området. Projekter på private lodsejeres arealer gennemføres i videst muligt omfang gennem frivillige aftaler. Der findes blandt andet en række understøttende tilskudsordninger, som kan søges gennem Landbrugsstyrelsen og Miljøstyrelsen, samt midler til Life-projekter som medfinansieres af EU.

Må citeres med kildeangivelse.



Indhold

1. Baggrund	4
1.1 Den lovgivningsmæssige ramme	5
1.2 Miljøvurdering af handleplanerne	6
2. Beskrivelse af Natura 2000-området Sydfynske Øhav	7
2.1 Områdebeskrivelse	7
2.2 Vigtigste naturværdier	7
2.3 Målsætning for Det Sydfynske Øhav	9
2.4 Indsatsprogram	9
3. Gennemførelse af Natura 2000-handleplan for sidste planperiode	10
3.1 Redegørelse for gennemførelse af sidste Natura 2000-handleplan	10
3.2 Foreløbig vurdering af gennemførelse af sidste Natura 2000-handleplan	14
4. Behov for indsatser	16
5. Indsatser fordelt på aktør	19
6. Prioritering af den forventede indsats	21
7. Forventede initiativer og plan for interessentinddragelse	21
Bilag 1: Kortbilag	23
Bilag 2: Resumé af offentlige lodsejeres planer for forvaltningsindsatser	26
Bilag 3: Plejeplaner	26

1. Baggrund

EU's habitat- og fuglebeskyttelsesdirektiver forpligter medlemslandene til at virke aktivt for at sikre en god naturtilstand i de udpegede Natura 2000-områder. Der er udpeget 257 Natura 2000-områder i Danmark.

Miljøstyrelsen tilvejebringer det faglige grundlag for indsatsen (basianalyser) og udarbejder hvert 6. år overordnede Natura 2000-planer for hvert område med mål og indsatsprogram. Planerne beskriver målene for de enkelte Natura 2000-områder og fastlægger de indsatser, der skal ske inden for planperioden. Planerne for 2022-2027 er tredje generation af Natura 2000-planer. Natura 2000-planerne kan ses på Miljøstyrelsens hjemmeside <https://mst.dk/erhverv/rig-natur/naturindsatser/natura-2000/natura-2000-planlaegning-2022-2027>.

Kommunerne skal på baggrund heraf og for hvert Natura 2000-område udarbejde en Natura 2000-handleplan, der beskriver, hvordan den statslige plan konkret vil blive realiseret inden for kommunens geografiske område på land og kommunens kystnære områder. Kommunerne er ansvarlige for, at handleplanerne gennemføres inden udgangen af år 2027.

Miljøstyrelsen er ansvarlig for at udarbejde en skovhandleplan for de skovbevoksede, fredskovspligtige Natura 2000-arealer med skovhabitatnatur inklusive arealer nævnt i skovlovens §28 (herfra omtalt som skovbevoksede, fredskovspligtige arealer). Den aktuelle planperiode er 2022-2033. Miljøstyrelsen er ansvarlig for, at indsatserne på de skovbevoksede, fredskovspligtige arealer gennemføres inden udgangen af år 2033.

Kommunernes handleplan og Miljøstyrelsens skovhandleplan sammenskrives og udmøntes i denne samlede Natura 2000-handleplan.

Denne handleplan gør rede for, hvordan Natura 2000-planen for område nr. 127, Det Sydfynske øhav vil blive gennemført i 3. planperiode, der dækker 2022-2027 (dog 2022-2033 for skovhandleplanen).

Hovedformålet med Natura 2000-indsatserne i perioden 2022-27 er:

1. Fokus på mere naturlige processer og naturens robusthed.
2. Sikre og forbedre tilstanden af den eksisterende natur og levesteder.
3. Bekæmpe invasive arter.

Handleplanen er udarbejdet af Miljøstyrelsen, Faaborg-Midtfyn, Ærø, Langeland og Svendborg Kommuner.

Offentlige lodsejere, som ejer arealer i Natura 2000-området, kan vælge at gennemføre Natura 2000-planen direkte i egne planer for forvaltningsindsatser (eks. drifts- og plejeplaner). Der udarbejdes ikke handleplan for de offentlige lodsejeres arealer, hvor de selv udarbejder planer for forvaltningsindsatser, hvorfor data fra deres arealer ikke indgår i selve handleplanen. Naturstyrelsen ønsker selv at udarbejde plan for forvaltningsindsats for egne arealer, og resuméer af disse planer kan ses i bilag 2.



Dværgterner. Udpegningsart i de 2 fuglebeskyttelsesområder. Foto: KIRK FOTO

1.1 Den lovgivningsmæssige ramme

Den lovgivningsmæssige baggrund for handleplanerne findes i:

- Miljømålsloven (lovbekendtgørelse nr. 692 af 26. maj 2023).
- Naturbeskyttelsesloven (lovbekendtgørelsen nr. 1392 af 4. oktober 2022).
- Bekendtgørelse om kommunalbestyrelsernes Natura 2000-handleplaner (bekendtgørelse nr. 944 af 27. juni 2016).
- Bekendtgørelse af lov om skove (lovbekendtgørelse nr. 690 af 26. maj 2023).
- Bekendtgørelse om tilvejebringelse af Natura 2000-skovplanlægning (bekendtgørelse nr. 946 af 27. juni 2016).

Det er kommunalbestyrelsen, der er ansvarlig for at gennemføre Natura 2000-planen på de privatejede arealer. Dog er det Miljøstyrelsen, der er ansvarlig for de privatejede, skovbevoksede, fredskovpligtige arealer. Offentlige lodsejere er ansvarlige for at gennemføre Natura 2000-planen på deres egne arealer.

Handleplanen skal ifølge lovgivningen indeholde nedenstående:

- En prioritering af myndighedens forventede forvaltningsindsats i planperioden på baggrund af en opgørelse af behovet for konkrete forvaltningstiltag.
- De forventede initiativer, som myndigheden vil tage for at gennemføre Natura 2000-handleplanen, herunder en plan for interessentinddragelse.
- En oversigt over fordelingen af indsatsen mellem kommunale myndigheder, Miljøstyrelsen og offentlige lodsejere.
- En redegørelse for gennemførelsen af handleplanen for den forudgående 6 års periode (dog 12 års periode for de skovbevoksede, fredskovpligtige arealer), der gør det muligt at vurdere, i hvilket omfang Natura 2000-handleplanen er gennemført for den forudgående periode.

Handleplanen skal være så konkret, at dens gennemførelse kan vurderes. Dog må handleplanen ikke foregribe det præcise indhold af de aftaler eller afgørelser, der træffes i forhold til den enkelte lodsejer i forbindelse med gennemførelsen af handleplanen.

Handleplanen skal i samspil med vandplanlægningen realisere Natura 2000-planen for så vidt angår vandbehov for de naturtyper, som er direkte afhængige af et vandøkosystem. Natura 2000-planens mål om forbedret vandkvalitet i større søer, vandløb, fjorde og kystvande realiseres gennem indsatsen i vandplanlægningen og skal ikke indgå i Natura 2000-handleplanerne. Ligeledes sker indsatsen for reduktion af kvælstofdepositionen gennem husdyrgodkendelsesloven mv. og skal ikke indgå i Natura 2000-handleplanerne.

Indsatsprogrammet i Natura 2000-planerne er afstemt, så den økonomiske ramme og den krævede indsats i planerne passer sammen. Til gennemførelse af planerne stiller staten en række virkemidler til rådighed, ligesom det forudsættes, at kommunerne bidrager økonomisk via de midler, som kommunerne er blevet økonomisk kompenseret for af staten (DUT-midlerne).

Handleplanmyndigheden skal forsøge at indgå frivillige aftaler med lodsejere om drift. Hvor dette ikke er muligt, skal myndigheden påbyde en bestemt drift, hvis det er nødvendigt for opnåelse af målene i Natura 2000-planen eller for at forhindre forringelse og forstyrrelse.



Habitatområdet er kerneområde for udpegningsarten klokkefrø. Foto: Mogens Lind Jørgensen

1.2 Miljøvurdering af handleplanerne

Natura 2000-handleplanerne er en type af planer, som kan være omfattet af krav om miljøvurdering i henhold til Bekendtgørelse af lov om miljøvurdering af planer og programmer og af konkrete projekter (VVM) (lovbekendtgørelse nr. 4 af 3. januar 2023) – herefter refereret til som miljøvurderingsloven.

Ved vurderingen af om en handleplan er omfattet af Miljøvurderingsloven ses på kriterierne i lovens § 8. Erfaringsmæssigt er der en del handleplaner, som ikke vil være omfattet af miljøvurderingsloven. Det afhænger dog i alle tilfælde af det konkrete indhold af handleplanen, og der skal derfor altid foretages en særskilt vurdering for hver plan.

Kommunerne har vurderet, at denne handleplan ikke falder ind under miljøvurderingsloven og dermed skal der ikke udarbejdes screening eller miljøvurdering af handleplanen.

Der er to forhold, som skal vurderes, jf. miljøvurderingslovens §8, i forhold til om handleplanen er underlagt miljøvurderingsloven: Om handleplanen sætter nye rammer for fremtidige anlægstilladelser, og om handleplanen vurderes at kunne påvirke internationalt udpegede naturbeskyttelsesområder væsentligt (Natura 2000-væsentlighedsvurdering).

Det er kommunernes vurdering, at handleplanen ikke sætter nye rammer for fremtidige anlægstilladelser, som ikke allerede er fastsat i den gældende Natura 2000 forvaltning, jævnfør fortolkninger i Natur-Miljøklagenævnets afgørelser 20/12797 og 22/07343. Heri fortolker klagenævnet, at planer, der ikke indeholder kriterier eller vilkår, som bestemmer hvorledes den bevilgende myndighed behandler en ansøgning om anlægstilladelse, ikke sætter nye rammer for fremtidige anlægstilladelser. Det vurderer Kommunerne også er gældende for denne Natura 2000-handleplan, idet handleplanens indhold med bekæmpelse af invasive arter, sikring af ynglepladser og videreførelse af igangværende tiltag, ikke sætter nye rammer, som ikke i forvejen er sat af Natura 2000-planen og dermed habitatdirektivet.

Det er kommunernes vurdering, at handleplanen er direkte forbundet med og nødvendig for Natura 2000-området forvaltning og dermed ikke er omfattet af krav om væsentlighedsvurdering, jf. habitatdirektivets artikel 6, stk. 3.

For samtlige Natura 2000-planer er der foretaget en strategisk miljøvurdering (SMV). Natura 2000-planerne og de tilhørende miljøvurderinger kan findes på Miljøstyrelsens hjemmeside under Natura 2000, tredje generations planer (2022-2027)

2. Beskrivelse af Natura 2000-området Sydfynske Øhav

2.1 Områdebeskrivelse

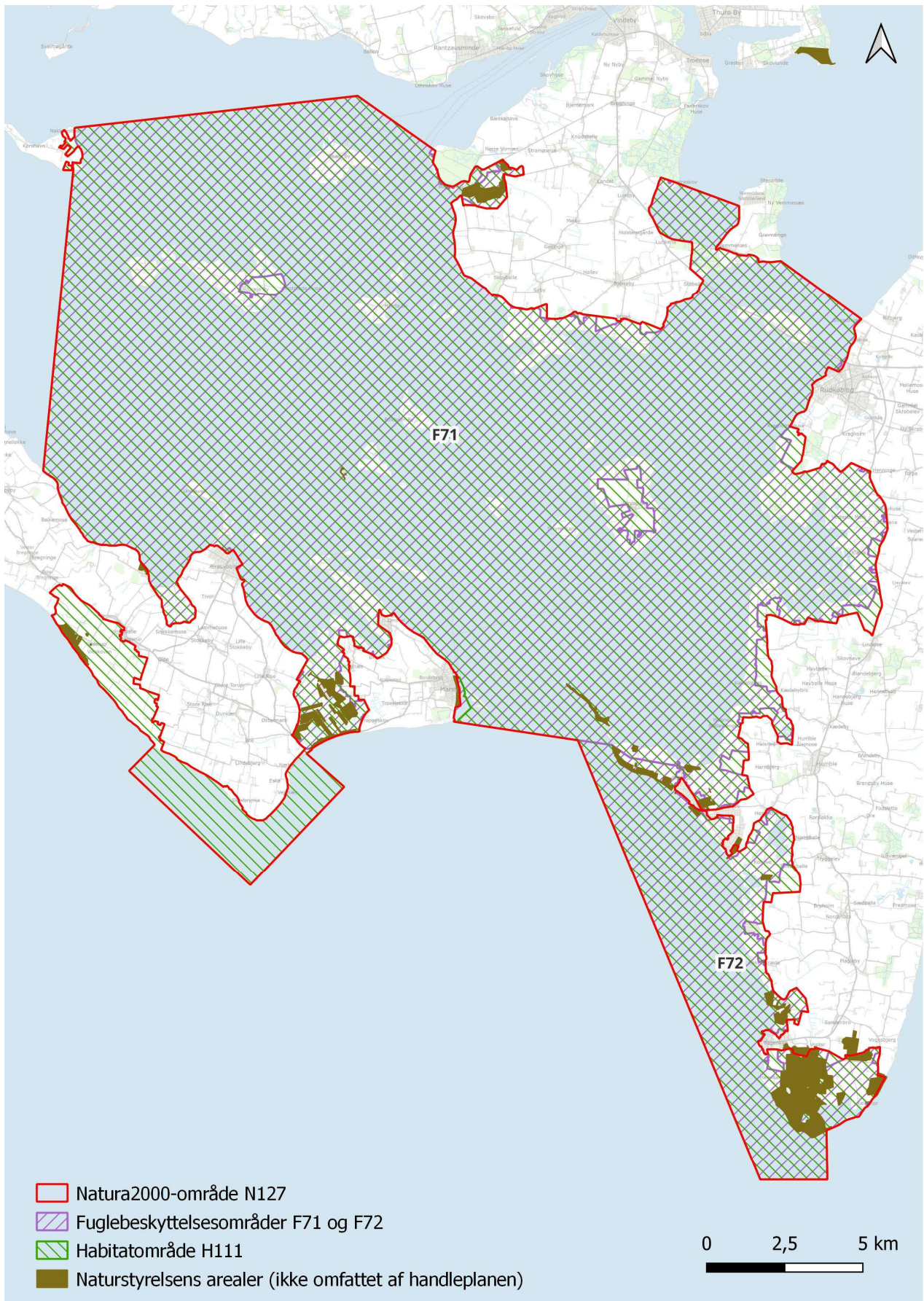
Natura 2000 området består af de centrale dele af øhavet fra Tåsinge i nord til Sydlangeland, Ærø og Marstal Bugt i syd. I alt ca. 450 km². Havområdet i selve øhavet er meget lavvandet med enkelte dybe render og bassiner. Marstal Bugt er en del af den åbne Østersø. Der er fem beboede småøer og ca. 30 større og mindre holme. I kystområderne på Tåsinge, Langeland og Ærø er der større strandengsarealer og mange lagunesøer (nor). En del af disse er mere eller mindre naturligt afskåret fra havet eller inddæmmet og afvandet i varierende omfang.

2.2 Vigtigste naturværdier

Området rummer store strandenge og kystlaguner (nor) samt skrænter og klinger, overdrev og strandvolde. Området er levested for en række fuglearter som klyde, almindelig ryle og alle fem arter af kysttilknyttede terner.

Se oversigtskort med udpegningsnaturtyper og arter i bilag 1.

Havområdet udgøres af store arealer af naturtyperne sandbanker, mudder- og sandflader, lavvandede bugter og rev, som udgør fødegrundlaget for både de ynglende og rastende fugle. Blandt de rastende fugle er området særlig vigtigt for knopsvane, sangsvane, mørkbuget knortegås og edderfugl. Inde i land findes mange søer og moser, bl.a. med rigkær og den sjældne naturtype hvas avneknippemose. Habitatområdet er desuden et kerneområde for klokkefrø.



Udstrækning af Natura 2000-området

2.3 Målsætning for Det Sydfynske Øhav

Natura 2000-planens overordnede mål for området er blandt andet:

De lysåbne naturtyper samt skovnaturtyperne sikres en god til høj naturtilstand, og forekomsterne gøres mere sammenhængende. Tilstanden af arealer med tørt overdrev, kalkoverdrev, surt overdrev, avneknippemose og rigkær forbedres.

Øhavet sikres som et af landets vigtigste yngle- og rasteområder for fugle knyttet til kyst, strandeng, lagunesøer og lavvandede havområder, hvor levestederne er tilstrækkeligt store og rummer gode og uforstyrrede fourageringsmuligheder og uforstyrrede ynglesteder med god struktur og hydrologi.

Øhavet sikres som et kerneområde for klokkefrø.

Øhavets økologiske integritet sikres i form af en for naturtyperne hensigtsmæssig drift/pleje og hydrologi, en lav næringsstofbelastning og gode sprednings- og etableringsmuligheder for arterne.

I Natura 2000-planen er desuden opstillet en række konkrete målsætninger for naturtyper og arter. De fremgår af Statens Natura 2000-plan der kan ses på <https://mst.dk/erhverv/rig-natur/naturindsatser/natura-2000/natura-2000-planlaegning-2022-2027>.

2.4 Indsatsprogram

Generelt skal der arbejdes for at sikre de lysåbne naturtyper en hensigtsmæssig hydrologi, drift og pleje. Der skal også arbejdes for at sikre egnede levesteder for områdets arter og for at opnå størst mulig naturmæssig robusthed og sammenhæng i områdets natur. Igangværende projekter og indsatser fra tidligere planperioder afsluttes og gennemførte indsatser vedligeholdes. Staten har i Natura 2000-planen 2022-2027 fastlagt specifikke krav til indsatser i 3. planperiode. De fremgår af Statens Natura 2000-plan der kan ses på <https://mst.dk/erhverv/rig-natur/naturindsatser/natura-2000/natura-2000-planlaegning-2022-2027>.



Forstyrrelser er en trussel mod ynglefugle på småøer. Foto: Niels Andersen

3. Gennemførelse af Natura 2000-handleplan for sidste planperiode

3.1 Redegørelse for gennemførelse af sidste Natura 2000-handleplan

Handleplanerne for anden planperiode har været gældende siden udgangen af 2017. Kommunerne har i den mellemliggende periode arbejdet for at gennemføre den indsats, der blev beskrevet i Natura 2000-planen for planperioden 2016-2021. For de skovbevoksede, fredskovspligtige arealer har Miljøstyrelsen arbejdet for at gennemføre indsatserne, der blev beskrevet i første generation af Natura 2000-planen fra 2010-2015 og videreført i anden planperiode 2016-2021.

Nedenstående tabeller viser en oversigt over de realiserede, påbegyndte og planlagte projekter inden for Natura 2000-området.

Tabel 1: Følgende indsatser er finansieret via kommunernes egne midler eller DUT-midler*.

	Indsats	Kommunalt ejet	Privatejet
Ærø Kommune	Oprensning og nyetablering af vandhuller		1 stk
	Levested havterne Indsats mod forstyrrelse	2 stk	1 stk
	Levested havterne Bekæmpelse af prædatorer		1 lokalitet – Dejro påbegyndt
	Facilitering af afgræsning/Transport dyr (Yrsa)		Birkholm, Dejro og St. Egholm
	Græsning af strandeng	5 ha	
Langeland kommune	Udvidelse avneknippemose		1ha (Piledybet)
	Facilitering af afgræsning/Transport af dyr (Yrsa)		Strynø Kalv og Bredholm
	Levested fjordterne		1 lokalitet (Kelds nor henstillingsskilt)
Svendborg Kommune	Udvidelse af overdrev		2 – 3 ha (Stjøvl)
	Splitterne – ny ynglelokalitet etableret		1 stk (Mejlhoved - kommunal medfinansiering)
	Klyde – levested vedligeholdt		Monnet
	Havterne		Hjortø, Monnet, Ll. Rallen og Skarø rev
	Facilitering af afgræsning/Transport af dyr (Yrsa)		Skarø og Hjortø/Hjelmshoved
	Sikre afgræsning	2 ha (Skarø)	
	Sikre afgræsning		24 ha (Skarø)
Fåborg Midtfyn Kommune	Læskure til græsning		2 stk.

* Omfatter ikke offentlige arealer, hvor ejeren gennemfører Natura 2000-planen i egne planer for forvaltningsindsatser. Se resumé af plan for forvaltningsindsatserne i bilag 2.

Tabel 2: Følgende indsatser er finansieret gennem landdistriktsmidler eller anden finansiering og gælder arealer, der ikke er skovbevoksede, fredskovspligtige arealer*.

	Indsats	Kommunalt ejet	Privatejet
Ærø Kommune	Oprensning af vandhuller ved Voderup af Amphi consult med fokus på klokkefrø		12
	Tilsagn til pleje af græs		171 ha
Langeland Kommune	Udvidelse af rigkær		5 ha (Ålemosen)
	Tilsagn til pleje af græs		97 ha
Svendborg Kommune	Splitterne – ny ynglelokalitet etableret		1 stk (samme som i skema ovenfor)
	Tilsagn til pleje af græs		202 ha
Fåborg-Midtfyn Kommune	Forberedelse til afgræsning		27,5 ha
	Etablering af paddevandhuller		2 stk.
	Forbedring af paddevandhul		1 stk.

* Omfatter ikke offentlige arealer, hvor ejeren gennemfører Natura 2000-planen i egne planer for forvaltningsindsatser. Se resumé af plan for forvaltningsindsatserne i bilag 2.

Fredskovspligtige arealer

Skovbevoksede, fredskovspligtige arealer følger en 12 års-cyklus, og første planperiode for disse løber således fra 2010 til 2021. Tabel 3 neden for viser status for de gennemførte eller igangværende indsatser i perioden 2010-2021 beliggende i kortlagt habitatskov inden for Natura 2000-området. Indsatserne er opgjort på indsatstype. Der kan være gennemført flere indsatser på det samme areal, hvorved samme areal kan fremgå flere gange (eksempelvis skovnaturtypebevarende drift og pleje forud for urørt skov, eller forbedring af hydrologi på samme areal, hvor der også er udført skovnaturtypebevarende drift og pleje). Indsatsplanerne for arealerne blev først udgivet i skovhandleplanerne i 2012.

Tabel 3 er baseret på tinglyste indsatser såsom urørt skov, på data fra tilskudsordningerne (beror på tilsagnsdata, hvorfor arealet for indsats kan være overestimeret i forhold til den endelige indsats, idet der altid vil være en vis del af de givne tilsagn, der ikke udnyttes). Der kan være usikkerheder i de indhentede data fra tilskudsordningerne fra 2010-15. Miljøstyrelsen har endvidere indhentet data for gennemførte indsatser i habitatnaturtyper på skovbevoksede fredskovsarealer fra offentlige myndigheder, og anvendt data i det omfang, Miljøstyrelsen har modtaget disse.

Tabel 3: Gennemførte indsatser på skovbevoksede, fredskovspligtige arealer. Tallene dækker over perioden 2010-2021.

Indsats	Tilskudsfinansiering på private arealer ¹ (ha)	Offentlige arealer ² (ha)	Total (ha)
Forbedring af hydrologi*			
Indsatser m.h.p. lysåben natur**			
Skovnaturtypebevarende drift og pleje***	9	8	16
Urørt skov	23		23

* Forbedring af hydrologi dækker over lukning af dræn og grøfter samt ophør med vedligeholdelse af afvanding

** Indsatser for lysåben natur dækker over græsning, hegning og rydning med henblik på lysåben natur.

*** Skovnaturtypebevarende drift og pleje dækker over flere indsatser, heriblandt sikring af naturtyper, træer til naturligt henfald, natur nær skovdrift, rydning af uønsket opvækst, problemarter og invasive arter samt skovgræsning og foryngelse.

¹ Indsatser på private arealer dækker over indsatser, som er tilskudsfinansierede.

² Indsatser på offentlige arealer dækker hovedsageligt over indsatser gennemført via lodsejeres egne midler men kan også være dækket af tilskudsordninger.

Tabel 4: Følgende Life-projekter er iværksat i området

Langeland Kommune	Restoration of rare wet terrestrial habitat nature types of national priority in Southern Denmark LIFE 70 (2012 – 2018) – Delprojekter: Piledybet (projektejer Langeland kommune) med mål om bl.a. udvidelse af areal med avneknippemose. Se plejeplan i bilag 3. Gulstav mose (Projektejer Fugleværnsfonden) med mål om bl.a. sikring af avneknippemose. Se plejeplan i bilag 3 Herudover delprojekter på arealer ejet af Naturstyrelsen – se bilag 2.
	Better birdlife (2018 – 2025) Forbedring af levesteder for kystfugle i Vestlige Østersø. I Natura 2000 området har Fugleværnsfonden et delprojekt vedr. forbedring af naturtyper og forhold for ynglefugle i Tryggelev og Salme nor.
Svendborg Kommune	Active protection of rare amphibian and reptile species in the Natura 2000 sites in Europe LIFE17 NAT/PL/000011, Projekt med etablering af klokkefrøbestand på Skarø. Afsluttes 2023
Fåborg-Midtfyn kommune	Semiaquatic LIFE (2016 – 2020) – Re-creating habitat complexity for semi-aquatic fauna, LIFE14NAT/SE/000201. Oprensning og nygravning af vandhuller på bl.a. Korshavn.

Der er ikke iværksat Life-projekter på fredskovsarealer inden for Natura 2000-området.

Miljøstyrelsen er i gang med revidering af reservatbestemmelserne og indsatsen føres videre ind i tredje planperiode.

Redgørelse for indsatser fra Natura 2000-plan 2016-21.

Sikring af sammenhæng mellem forekomster af kalkoverdrev, surt overdrev og rigkær med henblik på at gøre arealet mere robust.

Der er ikke gennemført indsatser. Der er tale om en planlagt indsats på et areal op til 30 ha.

Forbedring af tilstanden af levestederne for brushane, rørdrum og rørhøg forbedres.

En igangværende indsats for brushane i form af græsning i Noret på Tåsinge er videreført. Af 5 levesteder med indsats for rørdrum i den hidtidige handleplan har Miljøstyrelsen taget 4 levesteder ud af basisanalysen. Der er ikke gennemført indsats på det 5'te levested. Indsatsen videreføres. Levested med tidligere indsats for rørhøg er taget ud af den seneste basisanalyse.

Tilstanden af levestederne for fjordterne, dværgterne, havterne, klyde og splitterne forbedres.

For fjordterne er 2 levesteder hhv. taget ud af den seneste basisanalyse eller har opnået god tilstand. Herudover er der opsat henstillingsskilte ved Kelds Nor.

Der var ikke beskrevet nogen særskilt indsats for dværgterne, men artens levesteder er sammenfaldende med levesteder for havterne. På havternelokaliteterne er der sat henstillingsskilte op på 4 lokaliteter, som er Langholm, Langholmshoved, Lilleø og Hjortø. Der er bekæmpet prædatorer på henholdsvis Dejrø (rotter) og Monnet (ræv). Der er gennemført pleje på 4 lokaliteter. 9 lokaliteter har med seneste basisanalyse ændret status til god tilstand. Bortfald og tilgang af en række lokaliteter med seneste basisanalyse gør regnskabet usikkert. Kommunen vurderer, at indsats på 4 lokaliteter for havterne ikke er gennemført. Indsatsen videreføres. For klyde gælder, at der nu iflg. basisanalysen er god tilstand for klyde på Hjortø, og der gennemføres græsning og bekæmpelse af ræv på Monnet. Levesteder for splitterne på Siø og Mejlhoved er blevet vedligeholdt ved afgræsning.

Bekæmpelse af invasive arter på naturtyperne forklit og hvid klit med fokus på arealer med en forekomst på over 10 %.

I handleplan 2016-21 var beskrevet en indsats på op til 5,3 ha. Der blev ikke gennemført indsatser.

Indsatser gennemført i 1. planperiode vedligeholdes, f.eks. ved genrydning af arealer, hvor der tidligere har været gennemført en Natura 2000-indsats. Der har, bortset fra videreført afgræsning, ikke været gennemført indsatser målrettet denne retningslinje.

Skovnaturtyper, som ikke er fredsskopspligtige eller offentligt ejede. Der er ikke gennemført indsatser. Indsatsen var planlagt for et areal op til 20 ha.

Opmærksomhed på særlige naturtyper og arter, der er i tilbagegang.

Med facilitering af naturpleje er der sikret den nødvendige græsning af en række lokaliteter. Som eksempler kan nævnes Piledybet på Langeland (tidvis våd eng og rigkær), Ålemosen (rigkær) og Monnet (surt overdrev). En stor del af området kalkoverdrev ligger på arealer ejet af Naturstyrelsen. En stor del af de øvrige kalkoverdrev afgræsses.

Facilitering af græsning på strandenge har bidraget til at sikre mindst god tilstand på alle levesteder for almindelig ryle og næsten alle levesteder for brushane.

Mosehornugle forekommer kun med ca. 5 par årligt i Danmark, men yngler næsten årligt i Det Sydfynske Øhav, hvor der er afgræssede arealer, mulighed for rededække, mange gnavere og ingen prædatorer.

Dværgterne yngler typisk på holme uden prædatorer og med få forstyrrelser. I 2021 yngede 31 par i Det Sydfynske Øhav.

Splitterner er meget afhængige af forekomst af hættemåger. Hættemågerne har næsten helt forladt tidligere koloni på Siø, selvom forholdene synes uændrede og dermed egnede for arten.

Ederfugl yngler med over 1000 par og på næsten alle øer i Det Sydfynske Øhav. Arten har været i fremgang i området, og kommunen har derfor ikke givet arten højeste prioritet. Arten er som ynglefugl ikke på udpegningsgrundlaget. DCE Århus Universitet (2023) vurderer, at antallet af ederfugl som trækfugl i området er fluktuerende, og at arten er godt beskyttet af vildtreservatets bestemmelser og særfredning.

Plettet rørvagtel konstateres kun med ganske få individer årligt og næsten udelukkende på arealer ejet af Naturstyrelsen eller Fugleværnsfonden. Der er skabt nye levesteder for arten i Ålemosen og Piledybet på Langeland.

Der var i seneste handleplan ikke planlagt indsatser for klokkefrø, men der blev oprenset 12 vandhuller til gavn for arten på Ærø. Desuden blev der i 2021 påbegyndt indsats for klokkefrø på Skarø, for at fremtidssikre levestederne i forhold til højere havvandsstand.

Ud over de ovennævnte indsatser har myndighederne søgt at gennemføre Natura 2000-handleplanen gennem følgende tiltag:

- Svendborg Kommune har faciliteret græsning ved oplysning om tilskudsordninger og etablering af kontakt mellem forskellige lodsejere og mellem lodsejere og dyreholdere. Herved skabes muligheden også for at opnå større græsningsenheder.
- Svendborg Kommune har gennemført en opsøgende indsats overfor lodsejere for at opnå afgræsning på plejkrævende arealer.
- Svendborg Kommune har gennem aftale med ny ejer og tilskud til drift af kvægfærgen Yrsa sikret mulighed for transport af dyr til naturplejkrævende arealer på de mindre øer til og med 2026.
- Svendborg Kommune har indgået i et fælles fynsk samarbejde, som har resulteret i indsendelse af Life ansøgning til EU den 5. september 2023. Undervejs har der været gennemført dialogmøder med lodsejere. Med ansøgningen søges der midler til bl.a. sikring af afgræsning på de mindre øer på længere sigt, udtagning af arealer til udvidelse af naturtyper på udpegningsgrundlaget, forbedring af ynglelokaliteter for fugle på udpegningsgrundlaget og forbedring og nyetablering af ynglelokaliteter for padder på udpegningsgrundlaget.
- Miljøstyrelsen har finansieret gratis rådgivning hos Dansk Skovforening for ejere af skovbevoksede, fredskovspligtige arealer i Natura 2000-områderne.

- Som opfølgning på skovlovens anmeldeordning for Natura 2000-områderne er der i flere Natura 2000-områder indgået aftaler med private lodsejere, der er med til at sikre naturindhold og arter på de berørte arealer (LBK. nr. 690 26. maj 2023, §17-19).
- Miljøstyrelsen har arbejdet for relevante støtteordninger for at understøtte implementeringen af Natura 2000-planerne.
- Miljøstyrelsen har udført en opsøgende indsats og har kontaktet nogle private lodsejere med større arealer af privat fredskov og informeret om muligheden for at søge tilskud til indsatser i de private fredskove.

Andre aktørers indsats:

- Dyreholder har bekæmpet husmår på Strynø kalv.
- Fugleværnsfonden har forbedret 2 ynglepladser for fjordterne i Nørreballe nor og Tryggelev Nor. Dansk Ornitologisk forening gennemførte i 2021-2022 en grundig optælling af ynglefuglene omkring Fyn og herunder Det Sydfynske Øhav. Resultaterne er et meget værdifuldt bidrag til grundlaget for kommunernes forvaltning af Fuglebeskyttelsesområderne.
- Fugleværnsfonden har med ovennævnte projekt i LIFE 70 udvidet areal af avneknippemose med 60 % og forbedret forholdene for en række ynglefugle.



Almindelig ryle og havterne. Foto: KIRK FOTO

3.2 Foreløbig vurdering af gennemførelse af sidste Natura 2000-handleplan

Handleplanen skal ifølge bekendtgørelserne indeholde en redegørelse for gennemførelsen af handleplanen for den forudgående 6 års periode; dog 12 år for Fredskovpligtige arealer. Redegørelsen skal gøre det muligt at vurdere, i hvilket omfang Natura 2000-planen for den forudgående periode er realiseret. Vurderingen, af hvorvidt handleplanerne er gennemført i den forudgående periode, er baseret på, om de planlagte indsatser fra sidste handleplan er opfyldt, eller der er udført tilsvarende tiltag.

Kommunerne vurderer følgende i forhold til gennemførelsen af handleplanen indenfor den seneste planperiode.

Pleje af naturtyper ved græsning og høslet.

Den konkrete indsats med pleje af de eksisterende naturtyper forventes i stort omfang gennemført ved, at lodsejerne selv søger tilskud gennem EU-tilskudsordninger under Landdistriktsprogrammet.

I handleplanen for 2016 – 2021 blev det vurderet, at der i første planperiode (2009 – 2015) havde været igangværende indsats på 764 ha, og at der samlet var behov for en indsats på 981 ha. På baggrund af opgørelse over arealer, der modtager støtte til pleje af græs, er det kommunernes vurdering, at ca. 400 ha har modtaget støtte til pleje af græs i den anden planperiode. Ved sammenligning af kort over arealer, der modtager støtte til pleje af græs og kort over arealer, der iflg. Miljøstyrelsens besigtigelser afgræsses eller plejes, vurderes det, at yderligere ca. 240 ha er blevet afgræsset eller slået, og at der således samlet set er

foretaget pleje på ca. 640 ha af de plejekrævende lysåbne naturtyper i anden planperiode. Vi vurderer, at det samlede plejekrævende areal dækker ca. 1000 ha.

Tallene indikerer, at en mindre andel af de plejekrævende arealer fik den nødvendige pleje i anden planperiode end i første planperiode. Der er således brug for yderligere indsatser for at imødekomme de barrierer, der gør det vanskeligt og mindre attraktivt at gennemføre græsning og høslet i området. Udfordringer med græsning af især de mindre øer tages op i LIFE-Ring ansøgning, der i samarbejde med de andre Fynske kommuner er indsendt til EU den 5. september 2023.

Forbedring af hydrologi

I seneste handleplan var videreført en indsats med forbedring af hydrologi på op til 130 ha. Der er i seneste handleplanperiode gennemført projekt med forbedret hydrologi på ca. 9 ha i Ålemosen på Langeland, mens der samtidig har været arbejdet på andre projekter, der dog ikke har kunnet gennemføres indenfor planperioden.

Indsatser for rigkær, avneknippemose og surt overdrev

Der er i seneste handleplanperiode etableret 2 -3 ha surt overdrev ved Stjovl på Tåsinge og der er sket en udvidelse af avneknippemose med 1 ha i Piledybet på Langeland. Med ovenfor nævnte indsats for forbedret hydrologi i Ålemosen er der skabt betingelser for udvikling af 5 ha rigkær, mens det ikke har kunnet lade sig gøre at skabe betingelser for udvikling af 4 – 6 ha rigkær i Svendborg kommune.

Indsatser for arter

Der er foretaget indsatser for bl.a. havterne i form af græsning, rydning og bekæmpelse af prædatorer. Der er desuden opsat henstillingsskilte for at begrænse forstyrrelser. Kommunen har været i løbende kontakt med udgivere af bl.a. "Øhavskortet" for at sikre tidssvarende information af brugerne af Det Sydfynske Øhav. En række ynglelokaliteter har iflg. basisanalysen opnået god eller høj tilstand. Der er arbejdet på videreførte indsatser for engsnarre, som dog ikke har kunnet gennemføres. Der er gennemført indsats til gavn for plettet rørvagtel i Piledybet og Ålemosen, mens en delindsats på 15 ha ud af den samlede indsats på 30 ha for plettet rørvagtel ikke har kunnet gennemføres. Indsats for rørdrum har ikke kunnet gennemføres.

Effekten af indsatserne bliver løbende vurderet i det Nationale Overvågningsprogram for Vandmiljø og Natur (NOVANA), som overvåger vandmiljøets og naturens tilstand inden for de områder, der prioriteres i forhold til de politisk fastsatte økonomiske rammer.



Afgræsning med kreaturer er optimalt for plejen af strandenge. Foto: Mogens Lind Jørgensen

4. Behov for indsatser

Natura 2000-planen for N127 Sydfynske Øhav, beskriver de konkrete mål for indsatsen.

På baggrund af Natura 2000-planen har kommunerne og Miljøstyrelsen vurderet, at der er behov for nedenstående konkrete forvaltningstiltag. Handleplanmyndigheden skal forsøge at indgå frivillige aftaler med lodsejere om drift. Hvor dette ikke er muligt, skal myndigheden påbyde en bestemt drift, hvis det er nødvendigt for opnåelse af målene i Natura 2000-planen eller for at forhindre forringelse og forstyrrelse.

Videreførte indsatser for rørdrum og plettet rørvagtel fra 2'n planperiode gennemføres så hurtigt som muligt i 3'de planperiode ved med korrekt pleje af arealerne at sikre, at levestederne opnår mindst god tilstand for arterne.

Igangværende projekter og indsatser, der relaterer til gennemførelse af tidligere Natura 2000-planer, afsluttes. Projekterne er indsats for etablering af rigkær, restaurering og gravning af vandhuller for klokkefrø og stor vandsalamander, forbedring af ynglelokaliteter for havterne og klyde, forbedring af ynglelokalitet for rørdrum, forbedring af ynglelokaliteter for engsnarre og for plettet rørvagtel. Projekterne fremgår også af tabel 5 og 6.

Indsatser gennemført i første og anden planperiode vedligeholdes, f.eks. ved genrydning og fortsat afgræsning af arealer, hvor der tidligere har været gennemført en Natura 2000-indsats.

Miljøstyrelsen viderefører indsatsen vedr. revidering af reservatbestemmelserne i området.

Offentlige lodsejere skal selv organisere gennemførelse af indsatser på egne arealer.

Tabel 5: Behov for indsatser for naturtyperne*

Forventede indsatser		Skøn over behov:		
		Igangværende indsats	Ny indsats	Samlet behov for indsats
Lysåbne naturtyper	Bekæmpelse af invasive arter	0 ha	37 ha	37 ha
	Opfølgende indsats med pleje af strandeng incl. 1-årig strandengsvegetation	Ca. 600 ha	Op til ca. 250 ha	Op til ca. 850 ha
	Opfølgende indsats med pleje af surt overdrev	Ca. 30 ha	Op til 10 ha	Op til 40 ha
	Opfølgende indsats med pleje af kalkoverdrev	Ca. 20 ha	Op til 45 ha	Op til 65 ha
	Opfølgende indsats med pleje af rigkær	Ca. 5 ha	Op til 35 ha	Op til 40 ha
	Opfølgende indsats med pleje af tidvis våd eng	3 ha	Op til 1 ha	Op til 4 ha
	Videreført indsats med etablering af rigkær	Ca. 10 ha	0 ha	Ca. 10 ha
	Udtagning af kulstofholdige lavbundsjord	0 ha	Op til 20 ha	Op til 20 ha
Skovnaturtyper uden fredskovs-pligt	Skovnaturtypebevarende drift og pleje	0 ha	Op til 20 ha	Op til 20 ha
Skovnaturtyper med fredskovs-pligt**	Skovnaturtypebevarende drift og pleje	-	-	Op til 22 ha
	Urørt skov***	23 ha	-	Op til 45 ha
	Rydning af invasive arter	-	-	0 ha

* Omfatter ikke offentlige arealer, hvor ejeren gennemfører Natura 2000-planen i egne planer for forvaltningsindsatser. Se resumé af plan for forvaltningsindsatserne i bilag 2.

** Indsatser planlagt for skovnaturtyper med fredskovspligt vises udelukkende som et samlet behov for indsatser med undtagelse af urørt skov, hvor igangværende indsatser også vises. Skovnaturtypebevarende drift og pleje dækker over flere indsatser. Da der kan være overlap mellem indsatstyper, og da der efter afslutning af én type indsats kan være behov for at gentage indsatstypen, er behovet for indsatser vurderet samlet.

*** Igangværende indsats for urørt skov omfatter al tinglyst urørt skov til og med 2021. Tinglyst urørt skov anses i denne sammenhæng som en varig igangværende indsats.

Indsatser til gavn for naturtyper og arter vil være afgræsning, slåning og/eller rydning. Herudover anvendes indsatser som bekæmpelse eller frahegning af prædatorer, skiltning m.v. for at undgå menneskelige forstyrrelser og etablering/restaurering af vandhuller for at gavne fugle og padder.

Tabel 6: Behov for indsatser for arter udover indsatser for naturtyper på lysåbne naturtyper og skovnaturtyper uden fredskovspligt*

Forventede indsatser	Skøn over behov:		
	Igangværende indsats	Ny indsats	Samlet behov for indsats
Restaurering af vandhuller for klokkefrø og stor vandsalamander	1 stk	Op til 20	Op til ca. 20
Gravning af nye vandhuller for klokkefrø og stor vandsalamander	2 stk	Op til 10	Op til 12
Forbedring af ynglelokaliteter for havterne og klyde	4 områder	Ca. 10 områder	Op til 14 områder
Vi undersøger muligheden for opdræt og udsætning af klokkefrø	-	-	2700 nyforvandlede individer
Forbedring af ynglelokaliteter for rørdrum	1		1
Forbedring af ynglelokaliteter for brushane		2	2
Sikring af ynglelokaliteter for almindelig ryle		4	4
Forbedring af ynglelokaliteter for engsnarre	70 ha		70 ha
Forbedring af ynglelokaliteter for plettet rørvagtel	15 ha		15 ha

* Omfatter ikke offentlige arealer, hvor ejeren gennemfører Natura 2000-planen i egne planer for forvaltningsindsatser. Se resumé af plan for forvaltningsindsatserne i bilag 2.

På skovbevoksede arealer vil mange af de tiltag, der implementeres for skovnaturtyperne også være gavnlige for de arter, der er knyttet til naturtyperne. I nedenstående gennemgås eksempler på indsatser, der også gavner arter og fugle, hvor indsatserne i forvejen gennemføres i området jf. Natura 2000-planen. Urørt skov samt skovnaturtypebevarende drift og pleje med bevaring af træer til naturligt henfald kan bidrage til at forbedre levesteder for områdets skovtilknyttede arter og fugle. Nogle arter og fugle er afhængige af ro i yngleperioden, lysninger eller hensigtsmæssig hydrologi.



Bredholm. Ynglelokalitet for bl.a. klyde og havterne. Foto: Arne Bruun

5. Indsatser fordelt på aktør

Grundlæggende er ansvaret fordelt, så kommunerne er ansvarlig myndighed på alle arealer i kommunen undtagen de skovbevoksede fredskovspligtige arealer.

Miljøstyrelsen er ansvarlig myndighed for de skovbevoksede fredskovspligtige arealer. Det gælder dog, at kommunerne er ansvarlige for de arealer i fredskov, der er beskyttet efter §3 i naturbeskyttelsesloven.

Tabel 7: Natura 2000-områdets naturtypearealer fordelt på aktører

	Naturtype	Handleplanmyndighed				Offentlige lodsejere, der planlægger selv
		Svendborg kommune	Langeland kommune	Ærø kommune	Miljøstyrelsen	Naturstyrelsen
Skovnaturtyper med fredskovspligt	9130 Bøg på muld	-	-	-	31 ha	< 1 ha
	9160 Egeblandskov	-	-	-	3 ha	10 ha
	91D0 Skovbevokset tørvemose	-	-	-		<1 ha
	91E0 Elle- og askeskov	-	-		12 ha	
Skovnaturtyper uden fredskovspligt	91D0 Skovbevokset tørvemose		17 ha			
	91E0 Elle- og askeskov	< 1 ha	1 ha			
Lysåbne naturtyper	6230 Surt overdrev	17 ha	15 ha	5 ha		
	1230 Kystklint	1 ha	1 ha	20 ha		
	1330 Strandeng (incl. 1310 enårig strandengsvegetation)	301 ha	236 ha	311 ha		
	7230 Rigkær		34 ha	5 ha		
	6410 Tidvis våd eng		4 ha			
	1210 Strandvold med enårig veg	1 ha	2 ha	88 ha		
	1220 Strandvold med flerårig veg	1 ha	11 ha	58 ha		
	7210 Avneknippemose		18 ha			
	2130 Grå/grøn klit		26 ha	7 ha		
	2120 Hvid klit		5 ha	24 ha		
	2110 Forklit			2 ha		

Fåborg-Midtfyn Kommune indgår ikke i ovenstående tabel, da kommunen kun rummer en meget lille andel af Natura 2000-området. På kommunens andel af området er der følgende lysåbne naturtyper: surt overdrev (3 ha), strandeng (1 ha) og strandvold med enårig vegetation (4 ha).

Naturstyrelsens lysåbne arealer indenfor Natura 2000-området er ikke medtaget i tabel 7. De fremgår af bilag 2.

Myndighederne, incl. Faaborg-Midtfyn Kommune, er ansvarlige, jfr. ovenstående fordeling, for gennemførelse af handleplanen undtagen for offentlige arealer, hvor lodsejer selv er ansvarlige for at gennemføre handleplanen. De fleste indsatser er geografisk bestemt, hvorved den nævnte myndigheds- og arealdeling er gældende. Det er muligt at finde relevante Natura 2000-geodata i [MiljøGIS](#)³. Endvidere kan overvågningsdata fra NOVANA-programmet tilgås via [Danmarks Miljøportal](#)⁴ og i Natura 2000-basisanalyserne. Hver myndighed eller lodsejer er ligeledes inden for deres respektive myndighedsområde eller egne arealer ansvarlige for de arter på udpegningsgrundlaget, som ikke er geografisk fordelt p.ba. overvågningsdata.

Der kan være indsatser i Natura 2000-planens indsatsprogram, hvor der ikke er samme klare geografiske afgrænsning. I denne handleplan er der en naturlig ansvarsfordeling ud fra den geografiske afgrænsning. Dog omfatter indsats for invasive arter et større område, der går på tværs af forskellige lodsejeres arealer. Kommunerne og Naturstyrelsen koordinerer indsatsen i forhold til rydning af invasive arter i området, og de har hver især ansvar for deres geografiske andel.



Lilleø ved Ærø. Ynglelokalitet for havterne. Foto: Arne Bruun

³ <https://miljoegis.mim.dk/spatialmap?profile=natura2000planer3-2022>

⁴ <https://www.miljoportal.dk/>

6. Prioritering af den forventede indsats

Prioriteringen af den forventede forvaltningsindsats i planperioden er sket på baggrund af opgørelsen af behovet for konkrete indsatser (se kapitel 4). Den nedenstående prioritering afspejler således den forventede tidsfølge af indsatsen i forbindelse med de konkrete forvaltningstiltag.

Kommunerne vil prioritere at:

- fortsætte samarbejdet med lodsejere, organisationer og foreninger mv. omkring arbejdet med at realisere handleplanen,
- fastholde og videreføre indsatser fra 1. og 2. planperiode og herunder medvirke til fortsat græsning af eksisterende naturområder,
- bidrage til yderligere sammenbinding af habitat-naturområder,
- følge op på LIFE Semiaquatic-projektet for Korshavn herunder sikring af levesteder for Klokkefrø,
- følge op på LIFE "Restoration of rare wet terrestrial habitat nature" i Piledybet
- bekæmpe invasive arter i hvid og grå/grøn klit, på strandvold med enårig vegetation m.v.,
- forbedre ynglelokaliteter for ynglefugle – revision af vildtreservatbekendtgørelsen forventes at indgå som en af flere indsatser og
- realisere indsatserne i nævnte LIFE-Ring ansøgning, der, hvis der opnås tilskud, vil kunne give et meget væsentligt løft til at handleplanens indsatser vil kunne gennemføres optimalt.

Miljøstyrelsen vil for de skovbevoksede, fredskovspligtige arealer kontakte private ejere af fredskovsarealer større end 20 ha med henblik på at informere om muligheden for en mere skovnaturtypebevarende drift, tiltag for arter og muligheden for at udlægge til urørt skov.

Miljøstyrelsen prioriterer fortsat arbejdet med revision af reservatbestemmelserne.

Miljøstyrelsen vil fortsat prioritere at indgå i relevante Life-projekter nye som gamle.

7. Forventede initiativer og plan for interessentinddragelse

Det er de fire kommuner og Miljøstyrelsens hensigt at planlægge og udføre projekterne som vist i nedenstående tabel 8 og i den forbindelse tager myndighederne en række initiativer for at inddrage lodsejere og andre interessenter i projekterne. Tabellen viser myndighedernes plan for interessentinddragelse. Der kan ske ændringer, hvis det ønskes af lodsejerne, eller hvis andre forhold taler for det.

Tabel 8. Forventet plan for interessentinddragelse

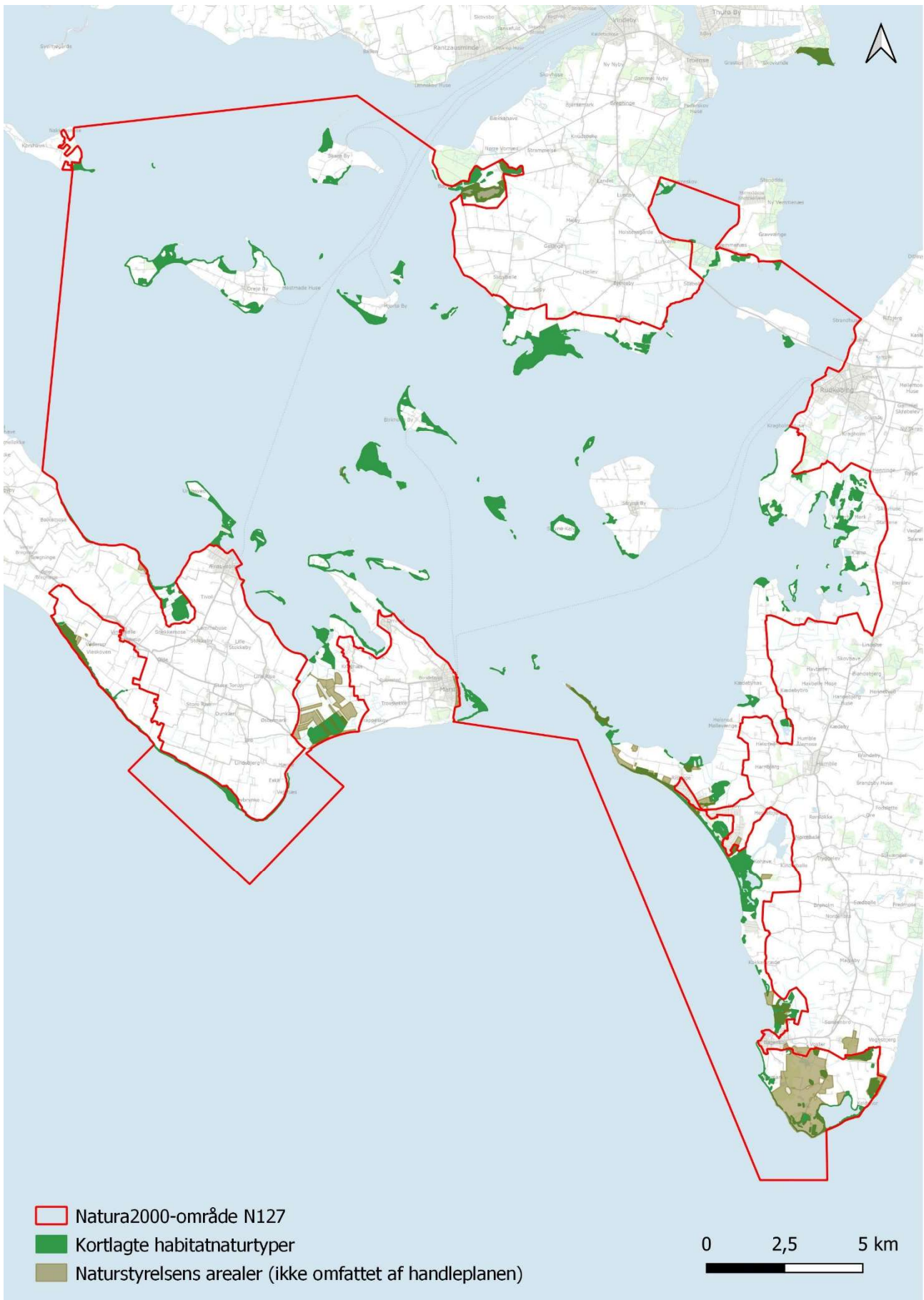
Projekt navn	Initiativ	Tidsplan	Myndighed
Orientering af Grønne Råd om projektstatus	Kommunerne afholder møder 2 - 4 gange årligt	Hele planperioden	Alle 4 kommuner
Pleje af eksisterende naturtyper.	Indsatsen er baseret på, at de enkelte lodsejere selv søger Landbrugsstyrelsen om tilskud til pleje i form af rydning og afgræsning/høslæt. Kommunerne vil fortsat bidrage til at fremme ordningerne ved at informere og koordinere mv. Kommunerne vil prioritere fortsat at følge op og fastholde dialog med og mellem lodsejere/dyreholdere for sikring af optimal pleje.	Hele planperioden	Alle 4 kommuner
Forbedring af yngle-fuglelokaliteter	Lodsejere og evt. naboer, der kan blive påvirkede, vil blive kontaktet direkte og inddraget tidligt i en involverende proces. Øvrige interessenter holdes primært orienteret via de grønne råd, hvor der er en bred vifte af lodsejer- og naturinteresser repræsenteret.	Hele planperioden	Alle 4 kommuner
Forbedring og udvidelse af levesteder for padder	Kommunerne vil prioritere fortsat at følge op og fastholde dialog med lodsejere angående sikring og forbedring af levesteder for Klokkefrø	Hele planperioden	Alle 4 kommuner
Bekæmpelse af invasive arter	Lodsejere og evt. naboer, der kan blive påvirkede, vil blive kontaktet direkte og inddraget tidligt i en involverende proces. Øvrige interessenter holdes primært orienteret via de grønne råd, hvor der er en bred vifte af lodsejer- og naturinteresser repræsenteret.	Hele planperioden	Faaborg-Midtfyn kommune, Ærø kommune og Langeland kommune
Kontakt til ejere af skovbevoksede fredskovspligtige habitatskovsarealer	Miljøstyrelsen kontakter skovejere med mere end 20 ha skovhabitatarealer og orienterer om muligheder for tilskud.	I løbet af planperioden	Miljøstyrelsen
Vejledning om mulige tiltag i skovhabitatnatur	Miljøstyrelsen understøtter en vejledningstjeneste ¹ til de private skovejere, hvor de kan søge gratis råd og vejledning omkring skovhabitatnatur.	Hele planperioden	Miljøstyrelsen
Møder med Grønt Fremdriftsforum	Miljøstyrelsen afholder møder med Grønt Fremdriftsforum og vil sætte emnet på dagsordenen, når det er relevant eller efterspørges.	Hele planperioden	Miljøstyrelsen

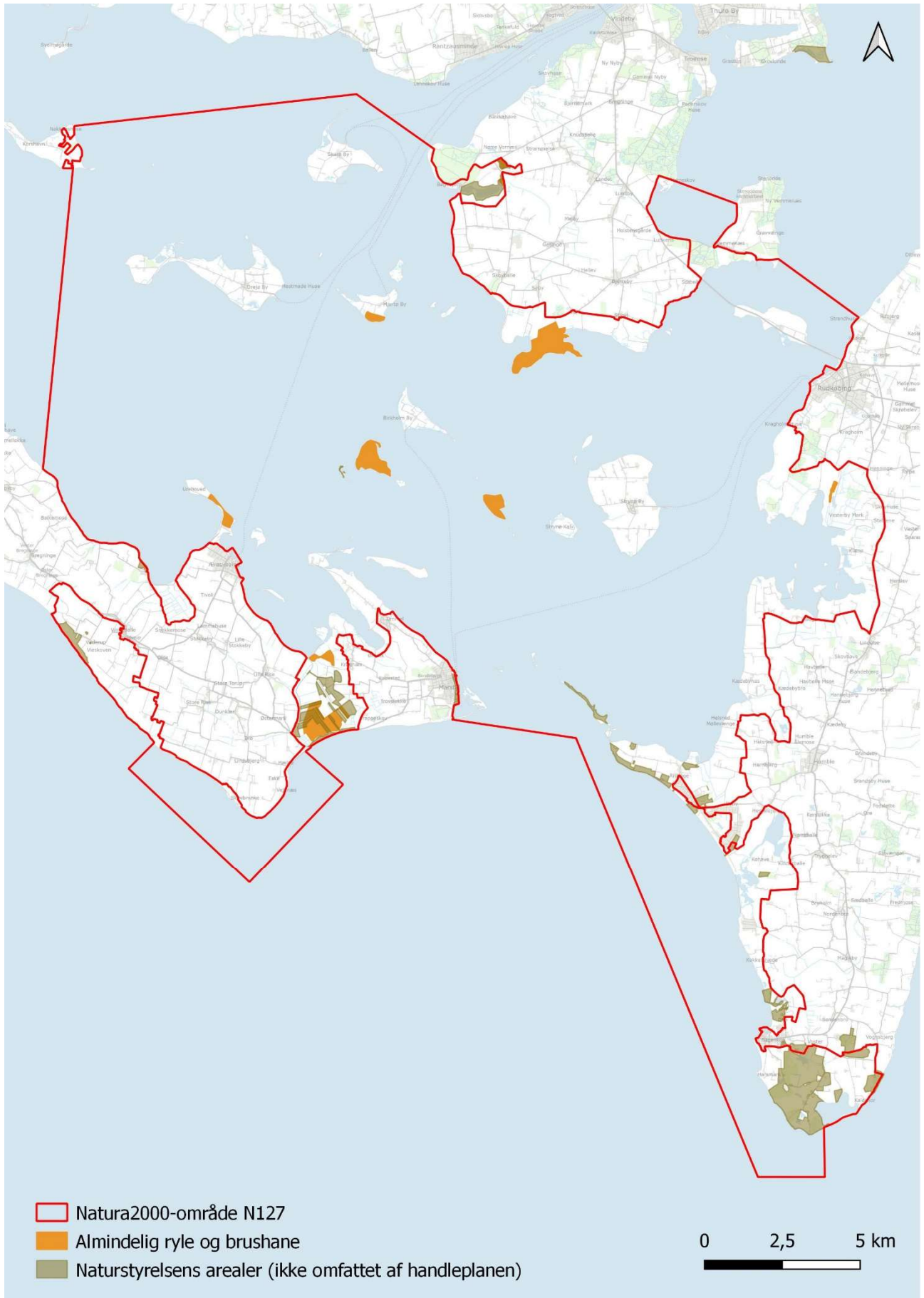
¹ Dette varetages for nuværende af Dansk Skovforening.

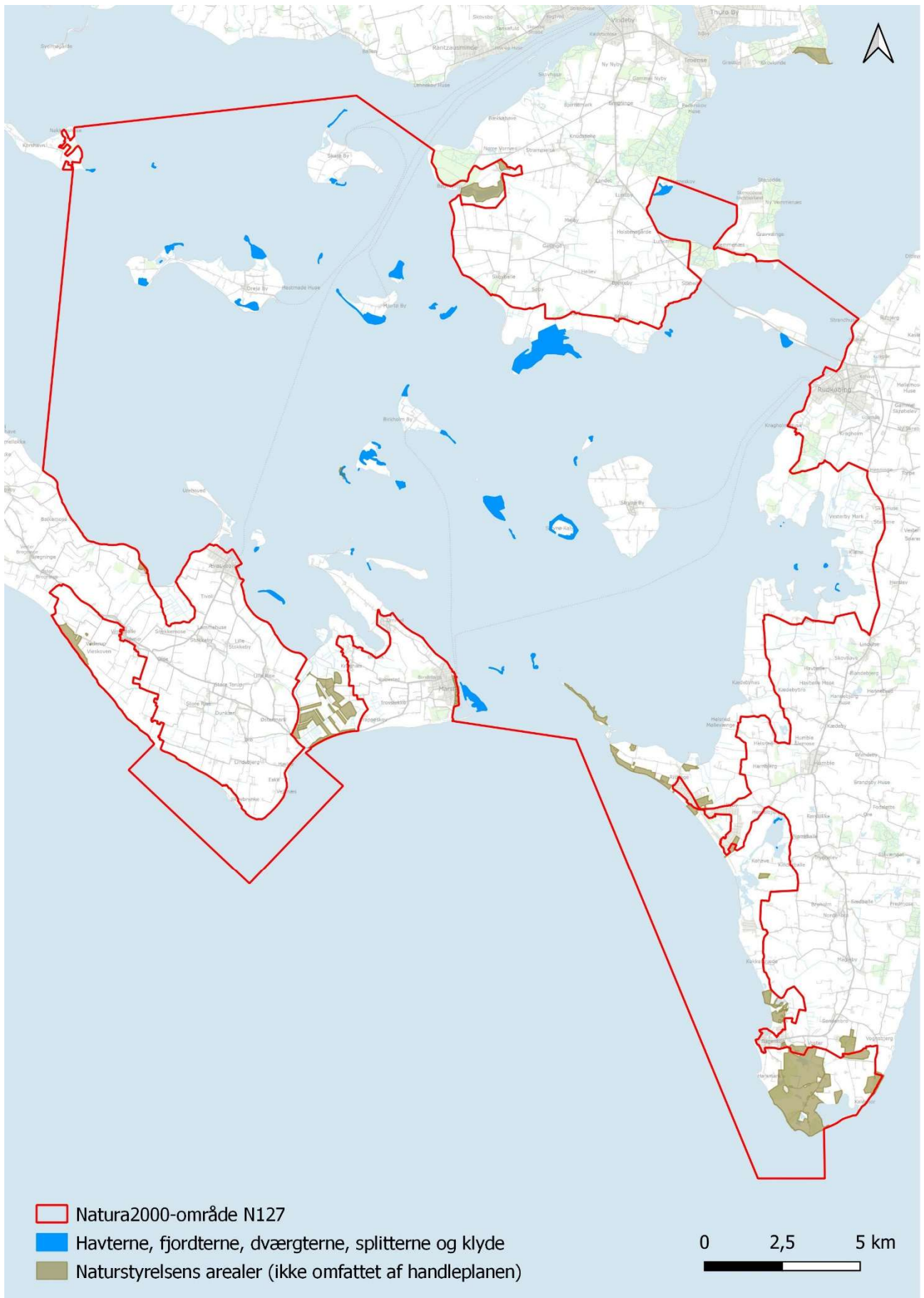
Projekterne gennemføres som udgangspunkt ved frivillige aftaler, og derfor er det i mange tilfælde ikke på nuværende tidspunkt muligt at beskrive hvornår projekterne fysik bliver udført. Kommunerne og Miljøstyrelsen vil i hvert enkelt tilfælde sørge for, at relevante interessenter bliver inddraget.

Bilag 1: Kortbilag

Oversigtskort med kortlagte habitatnaturtyper og oversigtskort med kortlagte levesteder for hhv. alm. ryle og brushane og for havterne, dværgterne, fjordterne, splitterne og klyde.







Bilag 2: Resumé af offentlige lodsejeres planer for forvaltningsindsatser

Det gælder, at såfremt en offentlig myndighed som grundejer beslutter selv at udarbejde forvaltningsplaner, driftsplaner mv. i overensstemmelse med Natura 2000-planen, skal et resumé af den enkelte plan med beskrivelse af forvaltningsindsatsen indsendes til de berørte myndigheder senest 9 måneder efter Natura 2000-planens offentliggørelse jf. *Bekendtgørelse om kommunalbestyrelsernes Natura 2000-handleplaner* (BEK nr. 944 af 27/06/2016) §5 stk. 2 samt *Bekendtgørelse om tilvejebringelse af Natura 2000-skovplanlægning* (BEK nr. 946 af 27/06/2016) §15 stk. 2.

Resume af Naturstyrelsens Natura 2000-plejeplaner for Det Sydfynske Øhav er vedlagt som særskilt dokument.

Bilag 3: Plejeplaner

Udarbejdede Aterlifeplaner for LIFE-projekter i Natura 2000-området, som er afsluttede i projektperioden.

Vedlagt som særskilte dokumenter.